

Kønsuligheden i kunstens verden

Kunstnerparret Marie Luplau og Emilie Mundt

Marie Luplau (1848-1925) og Emilie Mundt (1842-1922) var begge malere, der studerede hos maleren Vilhelm Kyhn, i hvis atelier et kvindeligt kunstnermiljø voksede frem.

De levede sammen i ca. 50 år, frem til Emilie Mundts død i 1922, de adopterede pigen Carla (født i 1890), og de oprettede deres egen private tegne- og malerskole for kvinder.



På billedet fra 1915, ses de sammen med deres adoptivdatter Carla. I 1874 søgte de to kvinder om adgang til Kunstakademiet, der på dette tidspunkt ikke var åbent for kvinder. De fik afslag, ikke med

Til venstre

Luplau, Henriette Marie
Antonette

Maler

* 7.9.1848 i Hillerød
† 26.8.1925 Frederiksberg

Forældre:

Sognepræst Daniel Carl
Erhard Luplau, og Kvin-
desagsforkæmper Nico-
line Christine Monrad.

I midten

Mundt, Caroline Emilie

Maler

* 22.8.1842 i Sorø
† 25.10.1922 Frederiks-
berg

Forældre:

Professor Carl Emil
Mundt og Caroline Jør-
gensen

Adoptivdatter:

Carla

* 1890

henvisning til manglende evner, men fordi de havde søgt om optagelse på modellskolen og dermed om adgang til at tegne efter nøgenmodel, hvilket åbenbart ikke var passende for kvinder dengang.

De kunne ikke videreuddanne sig indenfor den etablerede kunstverden i Danmark, så de rejste meget, til blandt andet Paris, Bretagne og München, som på det tidspunkt var hjemsted for den første kunstnerkoloni af skandinaviske kvinder, der havde nøgenmodelstudiet som deres væsentligste mål og i dette miljø blev der diskuteret kvindesag og kunst. De var begge inspirerede af den franske realisme og malede portrætter og landskaber. Luplau var muligvis den første friluftsmaler med studier af skiftende lys og vejrlig.

De bosatte sig i København, på Frederiksberg. I deres fælles hjem drev de 1886-1913 en privat tegne- og maleskole for kvinder. Marie Luplau var, i lighed med moderen Line, stærkt engageret i kampen for kvinders valgret. Hun malte det store gruppebillede, der skulle blive hendes bedst kendte maleri, "Fra Kvindevalgrets kampens første dage" (1897), der efter at kvindevalgretten blev opnået i 1915 ophængtes i Folketinget. Maleriet skildrer den politiske kvinde og adskiller sig fra tidens mere sanselige fremstillinger af kvindekønnet. Billedet har karakter af en hyldest til moderen, som i 1889 sammen med Louise Nørlund stiftede Kvindevalgretsforeningen og var dens formand indtil kort før sin død i 1891.



De fleste værker af Marie Luplau og Emilie Mundt kan ses på:

Frello Museum
(tidligere Varde Museum)
<http://vardemuseerne.dk/museum/museum-frello/>

Randers Kunstmuseum
<https://www.randers-kunstmuseum.dk/>

Københavns Bymuseum
<https://cphmuseum.kk.dk/>

Vejle Kunstmuseum
<http://www.vejlemuseerne.dk/museum/vejle-kunstmuseum>

Ribe Kunstmuseum
<https://www.ribekunstmuseum.dk/>

Marie Luplau:

"Fra Kvindevalgrets kampens første dage"

(1897)

Maleriet blev efter at kvindevalgretten var opnået i 1915 ophængt i Folketinget.

Marie Luplau havde siden 1870`erne været medlem af Dansk Kvinde-samfund, og leder af den Københavnske afd. I 1899 nedlagde Luplau dog sit hverv af helbredshensyn og nogle år før sin død meldte hun sig, i 1922, ud af DK i protest mod, hvad hun opfattede som forenin-gens forvanskning af moderens eftermæle som den absolutte pioner i kampen for kvinders valgret.

Luplau og Mundts hjem dan-nede gennem årene rammen om megen social aktivitet, og de førte et udadvendt liv som selverhvervende kunst-ner.

Sent i livet kom de i kontakt til en kvindelig mæcen i Es-bjerg, der gennem en årræk-ke købte en del af deres bil-leder.

På Luplau og Mundts tid kunne kvinder ikke få lov til at studere på de danske Kunstakademier. I dag er der lige så mange kvindelige, som mandlige kunstnere, men kun et fåtal får lov til at udstille på muse-erne.

Marie Luplau:

Kvindeportræt
1882

Olie på lææred
Varde Museum

Kilde: <http://jomark.dk/>



Emilie Mundt:

Efter hjemkomsten,
1892-93,
Randers Kunstmuseum.

Portrætteret er følgende personer: maleren og grafikeren Emma Meyer, maleren Louise Ravn-Hansen, Carl Aarsleff, Marie Luplau, Carl Thomsen, Daniel Luplau, Thorvald Niss, Vilhelm Thomsen, Karen Char-lotte Thomsen.

Kilde: www.kulturarv.dk

Hvad er problemet?

En artikel i Information fra sept. 2014 handler om kønsuligheden på de danske museer. En undersøgelse fra 2012, viste at kun 20 % af de udstillede værker på danske museer er skabt af kvinder, og aller- værst er det på Statens Museum for kunst i Kbh. Pudsigt nok er der flere kvinder end mænd, der er ledere på de danske museer og de seneste 50 år er der optaget lige så mange kvinder, som mænd på de danske kunstakademier. Så hvad er problemet?



Ligestillingsforsker Karen Sjørup mener at "Det afspejler et patriarkalsk samfund, hvor vi kvinder også er vant til at tro og bekræfte, at mænd og mandlige kunstnere er mere værd end os".

Tilbage i 2001, da man var i gang med at bygge fundamentet til Aros, lavede 5 kvindelige kunstnere, fra Århus, i al hemmelighed en aktion. Den 12. juni ved midnat sneg de sig ind på byggepladsen og gravede 5 personlige kunstværker ned i jorden, derefter røg de en cigar og svor at aktionen skulle forblive hemmelig indtil museet var færdig. Først på selve åbningsdagen for det nye museum i 2004, trådte de offentlig frem og fortalte om det.

De nedgravede værker var tænkt som en grundsten, der skulle fremme kvindelig kunst på museet og den 8. marts 2005 overrakte de den daværende direktør Jens Erik Sørensen en messingplade med deres

Fra
Kvindemuseets udstilling:
Billedstorm//Image
storm

Foto: Betty Andersen

"Det
afspejler et
patriarkalsk samfund,
hvor vi kvinder
også er vant til at tro
og bekræfte, at
mænd og mandlige
kunstnere
er mere værd
end os".

siden, i en gang under museet, der ikke er offentlig tilgængelig. De nedgravede kunstværker ligger dernede i jorden og sende signaler op gennem fundamentet.

Måske er det de nedgravede kunstværker der virker, for i den nye udstilling "Cool, Calm and Collected" på Aros (vises indtil d. 2. april 2018) kan man se et værk af kunstneren Mette Winckelmann med titlen "I like Older Women". Hun tager udgangspunkt i et badge, et symbol på lesbisk identitet, som hun fandt på et lesbisk arkiv i New York. I værket genfortolker hun symbolet abstrakt, geometrisk og farvemæssigt.

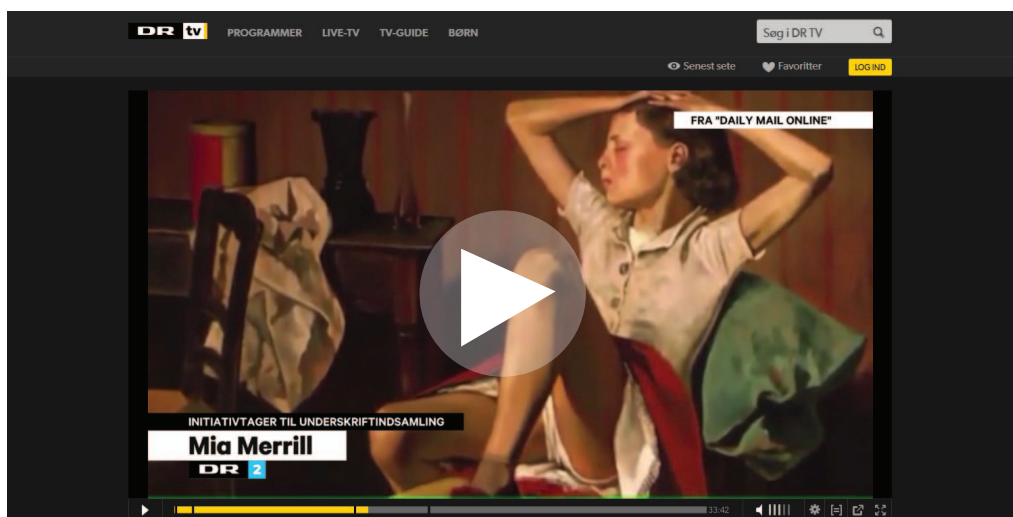


Kunst og moral

Inspireret af #MeToo-bevægelsen har Mia Merrill fra USA taget initiativ til en underskrift indsamling, da hun mener at maleriet Thérèse Dreaming, malet af den franske kunstner Balthus i 1938 er så krænkende at det skal tages ned. Hun mener at billedet "romantiserer seksualisering af et barn"

Deadline tog dette emne op den 17. december 2017 hvor Mira Skadegård, forsker i diskrimination, Aalborg Universitet, Dina Frimuth, billedkunstner som repræsenterer kunstnergruppen Feministisk Kollektiv Uden Navn og Ditte Ejlerskov, billedkunstner debatterede i studiet.

Klik på billedet og se indslaget her:



Forfattere:
Susan Møller
Betsy Andersen

Opsætning:
Lene Vorre

Kilder:

Dansk kvindebiografisk leksikon.

Link Marie Luplau: <http://www.kvinfo.dk/side/597/bio/1833/origin/170/>

Link Emilie Mundt: <http://www.kvinfo.dk/side/597/bio/1160/origin/170/>

”Hvornår kan vi sende kønsuligheden på museum?” Artikel i Information 30. sept. 2014.

Link til artiklen: <https://www.information.dk/kultur/2014/09/hvornaar-kan-sende-koensuligheden-paa-museum>

”Aros er bygget på kvindelig kunst” Artikel i Jyllands Posten 14.4.2004.

Link til artiklen: <http://jyllands-posten.dk/aarhus/ECE4992081/ARoS-bygget-p%C3%A5-kvindelig-kunst/>

”Høj cigarføring af kvindelige kunstnere i Aros”

Link til artiklen: <http://www.aarhus.nu/reportage/05-03-08.html>

Tjek: <http://www.femininemoments.dk/blog/> - Queer Feminist Art Worldwide. Der findes en oversigt over Lesbian Art Herstory 1850-1950.